

Scolarisation des élèves en situation de handicap

**Parcours de formation des élèves en situation de handicap
dans les établissements scolaires.
Enseignements primaire et secondaire**

Introduction

La présente circulaire abroge et remplace la circulaire n° 2006-126 du 17 août 2006 relative à la mise en œuvre et suivi du projet personnalisé de scolarisation (PPS) et la circulaire n° 99-188 du 19 novembre 1999 relative à la mise en place des groupes départementaux de coordination Handiscol.

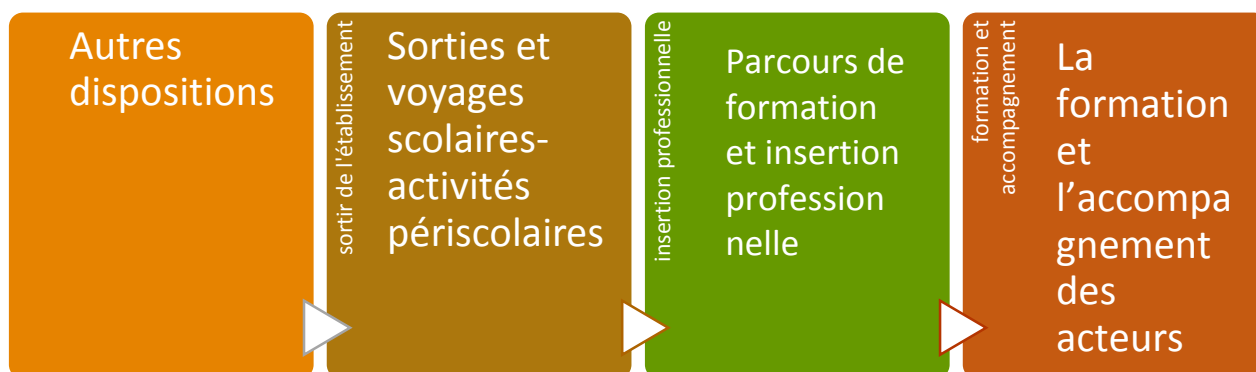
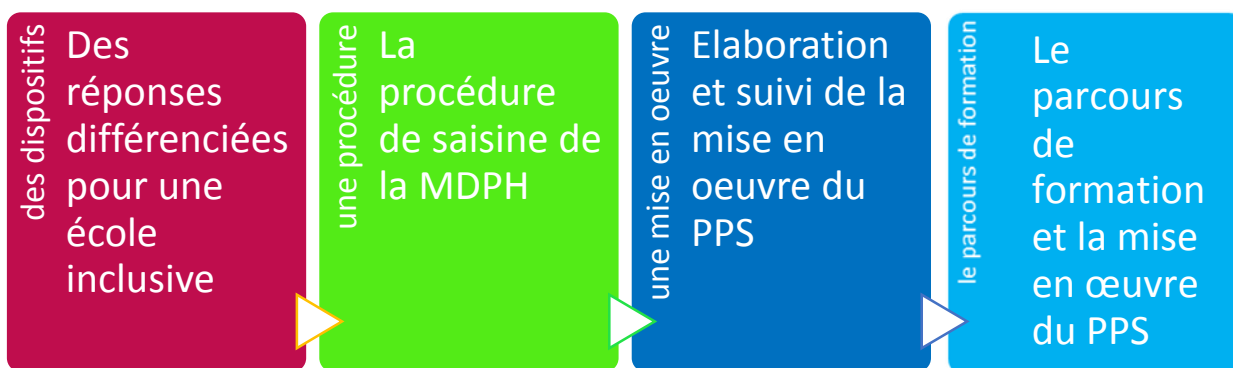
Le droit à l'éducation pour tous les enfants, qu'ils soient ou non en situation de handicap, est un droit fondamental. Ce droit impose au système éducatif de s'adapter aux besoins éducatifs particuliers des élèves. L'accueil et la scolarisation des élèves en situation de handicap contribuent à développer pour tous un regard positif sur les différences. L'ensemble des adultes veille à ce que tous les enfants bénéficient en toutes circonstances d'un traitement équitable. Tout enfant, tout adolescent présentant un handicap ou un trouble invalidant de la santé est inscrit dans l'école ou dans l'un des établissements mentionnés à l'article L. 351-1 du code de l'éducation, le plus proche de son domicile, qui constitue son établissement de référence.

De plus, les enfants et les adolescents accueillis dans un établissement ou service médico-social peuvent être inscrits dans une école ou dans l'un des établissements mentionnés à l'article L. 351-1 du code de l'éducation autre que leur établissement de référence. Cette inscription n'exclut pas leur retour à l'établissement de référence.

L'élève en situation de handicap est un élève comme les autres. Avec les aménagements et adaptations nécessaires, il doit avoir accès aux mêmes savoirs et être soumis aux mêmes exigences. La participation de ces élèves aux sorties et voyages scolaires et aux activités périscolaires est un droit.

Le rôle et l'avis de la famille est fondamental à chaque étape de la scolarisation de l'élève en situation de handicap. Afin de répondre à ses besoins, la collaboration et la formation de tous les acteurs sont la clé d'une scolarisation de qualité et d'un parcours de formation réussi.

Plan général de la circulaire : 8 points



1. Des réponses différenciées pour une école inclusive

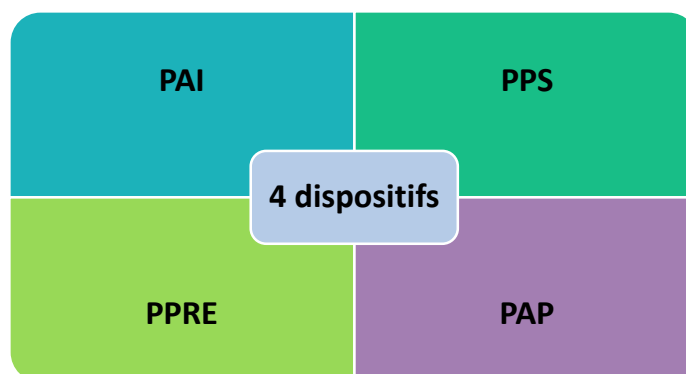
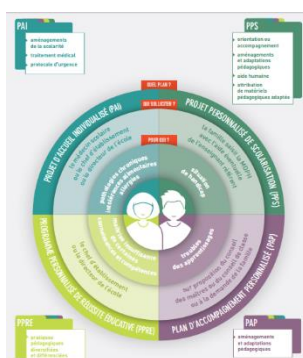
La loi n° 2013-595 du 8 juillet 2013 modifiée d'orientation et de programmation pour la refondation de l'école de la République introduit, dès son deuxième article, le principe de l'école inclusive pour tous les élèves sans aucune distinction.

Ainsi le rôle de l'équipe éducative est de proposer les premières réponses aux difficultés repérées de l'élève. Dans tous les cas, les actions mises en place sont formalisées.

1.1 Les réponses de droit commun

Des dispositifs permettent de répondre aux besoins éducatifs particuliers des élèves ne nécessitant pas de recourir à la maison départementale des personnes handicapées (MDPH).

La réponse de première intention est celle de l'enseignant au sein de la classe qui peut faire appel au réseau d'aides spécialisées aux élèves en difficulté (Rased) en cas de nécessité.



Pour rappel, ce document est téléchargeable à l'adresse : <http://www.education.gouv.fr/bo/2003/34/MENE0300417C.htm>

PAI	PPS	PPRE	PAP
Projet d'accueil individualisé	Projet personnalisé de scolarisation	Programme personnalisé de réussite éducative	Plan d'accompagnement personnalisé
défini dans la circulaire n° 2003-135 du 8 septembre 2003 permet de préciser les adaptations nécessaires (aménagement d'horaires, organisation des actions de soins, etc.)	défini à l'article D. 351-5 du code de l'éducation nécessite de recourir à la MDPH. Il concerne tous les élèves dont la situation répond à la définition du handicap telle qu'elle est posée dans l'article L. 114 du	défini à l'article D. 311-12 du code de l'éducation concerne les élèves qui risquent de ne pas maîtriser certaines connaissances et compétences attendues à la fin d'un cycle d'enseignement.	défini dans la circulaire n° 2015-016 du 22 janvier 2015 permet à tout élève présentant des difficultés scolaires durables en raison d'un trouble des apprentissages de bénéficier d'aménagements et

Document mis en page par Bénédicte Dubois, IFP Nord Pas de Calais- août 2016- à partir du site http://www.education.gouv.fr/pid285/bulletin_officiel.html?cid_bo=105511

<p>pour les enfants et adolescents dont l'état de santé rend nécessaire l'administration de traitements ou protocoles médicaux afin qu'ils poursuivent une scolarité dans des conditions aussi ordinaires que possible. Il est rédigé en concertation avec le médecin de l'éducation nationale qui veille au respect du secret médical.</p>	<p>code de l'action sociale et des familles : « toute limitation d'activité ou restriction de participation à la vie en société subie dans son environnement par une personne en raison d'une altération substantielle, durable ou définitive d'une ou plusieurs fonctions physiques, sensorielles, mentales, cognitives ou psychiques, d'un polyhandicap ou d'un trouble de la santé invalidant » et pour lesquels la commission des droits et de l'autonomie des personnes handicapées (CDAPH) s'est prononcée sur la situation de handicap, quelles que soient les modalités de scolarisation. Le PPS définit et coordonne les modalités de déroulement de la scolarité et les actions pédagogiques, psychologiques, éducatives, sociales, médicales et paramédicales répondant aux besoins particuliers des élèves présentant un handicap.</p>	<p>Il s'agit d'un plan coordonné d'actions conçu pour répondre aux besoins de l'élève, allant de l'accompagnement pédagogique différencié conduit en classe aux aides spécialisées ou complémentaires. Il est élaboré par l'équipe pédagogique, discuté avec les parents et présenté à l'élève.</p>	<p>d'adaptations de nature pédagogique. Il est rédigé sur la base d'un modèle national et est révisé tous les ans afin de faire le bilan des aménagements et adaptations pédagogiques déjà mis en place et de les faire évoluer. Le PAP peut être proposé par l'équipe pédagogique ou la famille et nécessite l'avis du médecin de l'éducation nationale. Il relève du droit commun et n'ouvre pas droit à des mesures de compensation (matériel pédagogique adapté, maintien en maternelle etc.) ou de dispense d'enseignement. Il se substitue, le cas échéant, à un PPRE et laisse place à un projet personnalisé de scolarisation (PPS) si celui-ci est mis en place. Enfin, le PAP n'est pas un préalable à la saisine de la maison départementale des personnes handicapées (MDPH). Dès lors qu'un élève bénéficie de mesures de compensation au titre du handicap, il relève d'un PPS pour toute demande relative à un aménagement pédagogique s'il en fait la demande auprès de la MDPH.</p>
---	--	---	--

2. La procédure de saisine de la MDPH

C'est la famille (ou le représentant légal de l'élève) qui saisit la maison départementale des personnes handicapées (MDPH) afin que soit déterminé un parcours de formation adapté aux besoins de son enfant (accompagnement, aménagement, etc.) dans le cadre d'un plan personnalisé de compensation (PPC) qui prend en considération les besoins et les aspirations de l'élève en situation de handicap tels qu'ils sont exprimés dans son projet de vie.

Le projet personnalisé de scolarisation est intégré au PPC dont il constitue l'un des volets, conformément à l'article R. 146-29 du code de l'action sociale et des familles.

Les modalités de déroulement de la scolarité sont coordonnées avec les mesures permettant l'accompagnement de celle-ci (article L.112-2 du code de l'éducation).

Cette saisine se fait à partir du formulaire [Cerfa](#) afin de faire part de ses demandes et souhaits relatifs au parcours de formation de son enfant. Ce formulaire de demande est complété par un certificat médical récent, de moins de 6 mois, le GEVA-Sco ainsi que tout document jugé utile.

Ce dossier est adressé à la MDPH du lieu de résidence de la famille, il est alors enregistré puis transmis à l'équipe pluridisciplinaire d'évaluation (EPE) de la MDPH.

Cette équipe pluridisciplinaire d'évaluation regroupe différents professionnels des secteurs de la santé, du médico-social et de l'éducation. Conformément à l'article R. 146-27 du code de l'action sociale et des familles, la présence d'un enseignant du premier ou du second degré au sein de l'équipe pluridisciplinaire, lorsqu'elle est amenée à se prononcer sur des questions de scolarisation, est obligatoire. Lorsqu'il n'y a pas d'enseignant mis à la disposition de la MDPH, le directeur de la MDPH et l'inspecteur d'académie-directeur académique des services de l'éducation nationale (IA-Dasen) conviennent de la participation de personnels spécialisés aux EPE (enseignants référents, enseignants des Ulis, etc.). L'EPE évalue la situation de l'élève, en s'appuyant sur le GEVA-Sco (voir infra 3.2) et les informations médicales, paramédicales, sociales, dont elle dispose. Dans le cadre du plan personnalisé de compensation (PPC) et en fonction du projet de formation de l'élève, l'EPE élabore et propose le projet personnalisé de scolarisation (PPS), sous la forme d'un [document type](#). Le projet de PPS est transmis à la famille qui dispose de 15 jours pour formuler ses observations, dont la commission des droits et de l'autonomie des personnes handicapées (CDAPH) est informée (article R. 146-29 du CASF).

Le « plan d'accompagnement global (PAG) » introduit par la loi n° 2016-41 du 26 janvier 2016 modifiée de modernisation de notre système de santé prévoit la mise en place d'un « dispositif d'orientation permanent ». Ce nouveau dispositif est élaboré sur proposition de l'EPE. Il fait partie du PPC et permet un suivi individualisé prenant en compte la dimension scolarisation dans le cadre d'un PPS. Le « plan d'accompagnement global (PAG) » est actuellement mis en œuvre dans 24 départements volontaires. Des instructions complémentaires seront communiquées aux services académiques avant généralisation du dispositif.

2.1 Décision de la CDAPH

Sur la base PPS, la CDAPH, au vu des propositions faites par l'équipe pluridisciplinaire et des observations de la famille, prend l'ensemble des décisions qui relèvent de sa compétence ([article D. 351-7 du code de l'éducation](#)) concernant la scolarisation de l'élève et, le cas échéant, l'attribution d'une aide humaine, le maintien à l'école maternelle et toutes mesures de compensation utiles (matériel pédagogique adapté, accompagnement médico-social, etc.).

Chaque décision de la CDAPH fait l'objet d'une notification adressée aux familles et aux différents acteurs concernés. Lorsqu'elles relèvent du PPS, ces décisions sont inscrites dans le document type qui comprend également priorités, objectifs et préconisations. Ce document est transmis à l'élève majeur ou à ses parents, à l'enseignant référent ainsi qu'au directeur d'école, au chef d'établissement ou au directeur de l'établissement ou du service social ou médico-social (tel que mentionné au I de l'article L. 312-1 du code de l'action sociale et des familles). Il est communiqué aux membres de l'équipe éducative chargés de le mettre en œuvre, dans la limite de leurs attributions respectives.

2.2 L'orientation

L'orientation des élèves en situation de handicap relève de la CDAPH. Ils peuvent ainsi être orientés vers :

- l'école ordinaire, que ce soit en classe ordinaire, en dispositif collectif (Ulis, etc.) ou dans l'enseignement général et professionnel adapté (Segpa et Erea) ;
- l'école ordinaire avec un accompagnement par un établissement ou service médico-social ;
- l'unité d'enseignement d'un établissement ou service médico-social ;
- une scolarité à temps partagés entre un établissement scolaire et l'unité d'enseignement d'un établissement ou service médico-social.

2.3 L'aide humaine

Les auxiliaires de vie scolaire (AVS) sont des personnels chargés de l'aide humaine. Cette aide est attribuée par la CDAPH et peut revêtir deux formes : l'aide individuelle et l'aide mutualisée conformément à l'article D. 351-16-1 et suivant du code de l'éducation.

L'accompagnement par une personne chargée de l'aide humaine n'est pas une condition à la scolarisation.

L'aide individuelle est attribuée exclusivement à un élève pour une quotité horaire déterminée, lorsqu'il présente un besoin d'accompagnement soutenu et continu.

L'aide mutualisée peut être apportée simultanément à plus d'un élève par la même personne. Elle est conçue comme souple et évolutive en fonction des besoins d'accompagnement qui ne sont ni soutenus, ni continus.

L'action d'un AVS vient en complément des aménagements et adaptations mis en œuvre par l'enseignant. Les interventions de l'enseignant et de l'AVS sont donc coordonnées et complémentaires.

Une circulaire relative aux missions et aux activités des AVS précise les missions de ces personnels.

2.4 Le maintien en maternelle

L'article D. 321-6 du code de l'éducation indique que « le redoublement ne peut être qu'exceptionnel » et précise qu'aucun redoublement ne peut intervenir à l'école maternelle, s'agissant d'une scolarisation non obligatoire.

Le maintien en maternelle d'un élève en situation de handicap nécessite donc une décision formalisée de la CDAPH qui s'inscrit dans le cadre d'un PPS. Cette mesure dérogatoire prévue par l'article D. 351-7 du code de l'éducation est une réponse adaptée à une situation donnée, l'existence d'un PPS n'implique pas nécessairement un maintien en maternelle.

En amont de cette décision, une concertation de l'équipe de suivi de scolarisation est nécessaire. La proposition de maintien en maternelle doit prendre en compte les acquisitions de l'élève concerné sur l'ensemble du cycle 1 et ne peut intervenir qu'en fin de cycle.

L'immaturation affective ou scolaire d'un élève ne saurait justifier à elle seule un maintien en maternelle.

2.5 Le matériel pédagogique adapté

La scolarité d'un élève handicapé peut être facilitée par l'utilisation de matériel pédagogique adapté. Le besoin pour l'élève de disposer de ce matériel est apprécié par l'équipe pluridisciplinaire et cette décision est prise et notifiée par la CDAPH. Ce matériel pédagogique à usage individuel est mis à disposition de l'élève par les académies, dans le cadre d'une convention de prêt, qui concerne notamment des matériels informatiques adaptés (clavier braille, périphériques adaptés, logiciels spécifiques, etc.). Tant que l'élève est scolarisé dans la même académie et si la notification n'est pas échue, il peut conserver le matériel pédagogique adapté qui lui a été attribué.

L'utilisation effective du matériel mis à disposition de l'élève est évaluée à chaque réunion de l'équipe de suivi de scolarisation et détaillée dans le GEVA-Sco.

2.6 L'accompagnement médico-social

Lorsqu'un enfant ou un jeune est accueilli au sein d'un établissement ou d'un service médico-social (ESMS), un projet individualisé d'accompagnement (ou un projet personnalisé d'accompagnement) est rédigé et mis en œuvre sous la responsabilité du directeur de l'ESMS. La mise en œuvre du PPS constitue alors l'un des volets du PIA/PPA.

L'article D. 312-10-6 du code de l'action sociale et des familles prévoit que la mise en œuvre du projet personnalisé de scolarisation des élèves en situation de handicap orientés vers un établissement médico-social ou accompagnés par un service médico-social donne lieu à une convention lorsque les élèves sont scolarisés par un établissement scolaire. Cette convention précise les modalités pratiques des interventions des professionnels et les moyens mis en œuvre par l'établissement ou le service médico-social au sein de l'établissement scolaire.

Les établissements médico-sociaux assurent un accompagnement éducatif, pédagogique et thérapeutique adapté à l'ensemble des besoins de chaque jeune. Ils proposent des modalités d'accompagnement variées et agissant toujours dans le sens d'une démarche la plus inclusive possible pour le jeune : service, externat, semi-internat ou internat, accueil familial. Le jeune bénéficie également d'une scolarisation, le temps de scolarisation étant notifié par la CDAPH.

Les services d'éducation spéciale et de soins à domicile (Sessad), constitués d'équipes pluridisciplinaires, dispensent un accompagnement sur les lieux de vie, ce qui concerne en particulier la scolarisation d'élèves handicapés scolarisés en milieu ordinaire. L'accompagnement du Sessad peut comprendre des actes médicaux spécialisés et des rééducations (kinésithérapie, orthophonie, psychomotricité, ergothérapie). Des éducateurs et des enseignants spécialisés du Sessad peuvent également apporter une aide spécifique à l'élève en situation de handicap soit au sein de la classe, soit en accompagnement individuel ou en petit groupe à l'extérieur de la classe. Dans toute la mesure du possible et à chaque fois que le PPS indique que les soins et l'accompagnement ont lieu pendant le temps scolaire, les éducateurs et enseignants du Sessad privilégieront une intervention en classe, coordonnée avec celle de l'enseignant. Le directeur d'école ou le chef d'établissement facilitera l'intervention du Sessad dans l'établissement et en classe.

Les professionnels non enseignants de l'établissement ou du service médico-social contribuent étroitement à la mise en œuvre du PPS afin d'apporter, par la diversité de leurs compétences et leur formation spécifique, l'accompagnement indispensable permettant de répondre de façon appropriée aux besoins de l'élève.

Les soins par des professionnels libéraux se déroulent prioritairement dans les locaux du praticien ou au domicile de la famille. Lorsque les besoins de l'élève nécessitent que les soins se déroulent dans l'établissement scolaire, c'est-à-dire lorsqu'ils sont indispensables au bien-être ou aux besoins fondamentaux de l'élève, ce besoin est inscrit dans le PPS. L'intervention de ces professionnels fait l'objet d'une autorisation préalable du directeur ou du chef d'établissement.

Les demandes d'autorisation de sortie pour motifs médicaux s'inscrivent dans le cadre prévu par la circulaire modifiée n° 97-178 du 18 septembre 1997 relative aux modalités spécifiques concernant les sorties individuelles pour motifs médicaux dans le premier degré et aux articles L.131-8 et R. 131-5 du code de l'éducation pour le second degré.

3. Elaboration et suivi de la mise en œuvre du PPS

Le parcours de formation des élèves en situation de handicap s'articule autour de procédures spécifiques et d'acteurs désignés. Le directeur d'école ou le chef d'établissement est garant de la mise en œuvre du projet personnalisé de scolarisation (PPS). De plus le projet d'école ou d'établissement prend en compte les projets personnalisés de scolarisation et les aménagements et adaptations nécessaires pour la scolarisation de ces élèves.

3.1 La mise en place du projet personnalisé de scolarisation

La mise en place d'un PPS repose sur quatre étapes successives : la description de la situation de l'élève, l'analyse de ses besoins, la définition d'un projet de réponse à ces besoins et enfin la mise en œuvre effective des mesures de compensation nécessaires. Il est rédigé

conformément au modèle défini par [arrêté](#) du 6 février 2015 paru au Bulletin officiel du ministère de l'éducation nationale du 19 février 2015 et comprend :

- la mention du ou des établissements où l'élève est effectivement scolarisé en application de l'article D. 351-4 ;
- les objectifs pédagogiques définis par référence au socle commun de connaissances, de compétences et de culture mentionné à l'article L. 122-1-1 et au contenu ou référentiel de la formation suivie au vu des besoins de l'élève ; ces objectifs tiennent compte de l'éventuelle nécessité d'adapter la scolarisation de l'élève en fonction des actions mentionnées au premier alinéa du présent article ;
- les décisions de la commission des droits et de l'autonomie des personnes handicapées dans les domaines relatifs au parcours de formation mentionnés à l'article D. 351-7 ;
- les préconisations utiles à la mise en œuvre de ce projet.

La mise en œuvre du PPS est évaluée tous les ans par l'équipe de suivi de la scolarisation réunie par l'enseignant référent. Le PPS est révisé au moins à chaque changement de cycle ou, à la demande de la famille, à chaque fois que la situation de l'élève le nécessite.

C'est la feuille de route du parcours de formation de l'élève en situation de handicap (article D. 351-5 du code de l'éducation).

3.2 Le GEVA-Sco

Dans le cas d'une première demande d'un dossier MDPH, l'équipe éducative renseigne, à la demande de la famille, le guide d'évaluation des besoins de compensation en matière de scolarisation ([GEVA-Sco première demande](#)). Ce document repose sur l'observation de l'élève en milieu scolaire. Il s'agit de réaliser, en l'objectivant, un bilan des connaissances et compétences de l'élève à un moment donné. Le GEVA-Sco première demande, transmis à la MDPH par la famille, permet à l'équipe pluridisciplinaire d'évaluation (EPE) d'analyser la situation et les besoins de l'élève et de proposer, le cas échéant, un PPS.

Lorsqu'un élève est déjà bénéficiaire d'un PPS, l'ESS se réunit tous les ans pour évaluer les compétences, les connaissances acquises et les difficultés qui subsistent au regard des aménagements, adaptations, orientations et compensations mis en œuvre. Ces informations sont recueillies à l'aide du [GEVA-Sco réexamen](#).

3.3 Les acteurs

L'enseignant référent pour la scolarisation des élèves handicapés	L'équipe de suivi de la scolarisation (ESS)
Interlocuteur privilégié des familles, il assure une mission essentielle d'accueil et d'information. Membre de l'équipe de suivi de la scolarisation (ESS), l'enseignant référent, défini à l'article D. 351-12 du code de l'éducation, est chargé de l'animation et de la coordination de l'ESS. Il veille à la continuité et à la cohérence de la mise en	L'équipe de suivi de la scolarisation, définie à l'article D. 351-10 du code de l'éducation, facilite la mise en œuvre et assure le suivi de chaque projet personnalisé de scolarisation. Elle procède à l'évaluation de ce projet et sa mise en œuvre. Elle propose les aménagements

<p>œuvre du PPS quelles que soient les modalités de scolarisation de l'élève (établissement scolaire, sanitaire ou médico-social) et assure un lien permanent avec l'équipe pluridisciplinaire de la MDPH.</p> <p>Lorsqu'il l'estime nécessaire, ou à la demande des parents, le directeur de l'école ou le chef d'établissement transmet les coordonnées de l'enseignant référent et facilite la prise de contact. Ainsi l'enseignant référent a un rôle d'information, de conseil et d'aide. Il peut, dans le cadre d'une saisine de la MDPH, concourir au recueil des éléments formalisés dans le guide d'évaluation des besoins de compensation en matière de scolarisation, (GEVA-Sco) première demande.</p>	<p>nécessaires pour garantir la continuité du parcours de formation.</p> <p>L'ESS est réunie et animée par l'enseignant référent en tant que de besoin et au moins une fois par an. Elle ne peut se réunir en l'absence de l'élève ou, s'il est mineur, de son représentant légal. La famille peut se faire accompagner ou représenter par la ou les personnes de son choix. L'ESS comprend l'ensemble des professionnels qui concourent à la mise en œuvre du PPS. Le compte-rendu de l'ESS prend la forme du GEVA-Sco réexamen.</p> <p>Des informations personnelles pouvant être communiquées par la famille lors de cette réunion, les participants sont tenus à la confidentialité. Les membres fonctionnaires de cette équipe sont, en outre, tenus à l'obligation de discrétion professionnelle (article 26 de la loi n° 83-634 du 13 juillet 1983 modifiée portant droits et obligations des fonctionnaires).</p>
---	---

4. Le parcours de formation et la mise en œuvre du PPS

Le projet personnalisé de scolarisation est mis en œuvre par le ou les enseignants de l'élève. Dans le second degré, le professeur principal est chargé de coordonner la rédaction du document de mise en œuvre du PPS, sous la responsabilité du chef d'établissement. Afin de favoriser la mise en œuvre du PPS, la coordination opérationnelle entre les différents professionnels est nécessaire.

Les équipes des établissements scolaires, sanitaires et médico-sociaux et, le cas échéant, les professionnels libéraux mettent en œuvre le projet personnalisé de scolarisation des élèves en situation de handicap et participent à l'équipe de suivi de la scolarisation. Elles réunissent les conditions pour organiser la scolarisation de l'élève parmi ses pairs ; elles construisent le projet de l'élève en adéquation avec ses compétences et potentialités. Afin d'accompagner les équipes, un document de mise en œuvre du PPS est proposé en annexe. Ce document a vocation à formaliser la mise en œuvre des décisions, préconisations, priorités et objectifs inscrits dans le PPS dont il reprend la trame. Il est renseigné par l'enseignant ou l'équipe enseignante de l'élève et traduit les décisions et préconisations du PPS en aménagements et adaptations pédagogiques. Ce document est conçu pour répondre aux différents points qui sont évoqués lors de l'ESS notamment sur l'évaluation de l'efficacité des moyens mis en œuvre.

L'enseignant référent informe l'inspecteur de l'éducation nationale ou le chef d'établissement des difficultés qu'il constate ou qui lui sont signalées dans la mise en œuvre du PPS.

4.1 Organisation de l'emploi du temps des élèves en situation de handicap

L'emploi du temps scolaire de l'élève en situation de handicap s'organise sur une base hebdomadaire, en intégrant le cas échéant les différents temps et lieux de sa scolarisation. Lorsque l'élève handicapé est scolarisé dans un établissement scolaire, l'équipe de suivi de la scolarisation organise son emploi du temps, en respectant le volume horaire inscrit dans le PPS. Elle prend en compte les obligations consécutives à d'éventuels accompagnements extérieurs, que ceux-ci aient été décidés par la CDAPH ou qu'ils ne nécessitent pas de notification par cette commission. Les transports sont organisés en fonction de l'emploi du temps de l'élève.

Lorsque l'élève est scolarisé dans l'UE d'un établissement médico-social ou sanitaire, l'équipe de suivi de la scolarisation se réunit dans les mêmes conditions. L'organisation de son emploi du temps revêt un caractère particulièrement important et parfois complexe à mettre en œuvre, notamment si l'élève est scolarisé à temps partagés ou en unité d'enseignement externalisée. Il convient de veiller à donner la priorité au caractère effectif de la scolarisation, éventuellement en l'organisant de façon progressive. En effet, une fréquentation occasionnelle ou réduite à quelques heures par semaine serait contraire à l'objectif de scolarisation. Cette organisation nécessite une coopération renforcée des différents partenaires, visant à opérer régulièrement les ajustements nécessaires.

Aussi, la scolarisation et l'accompagnement doivent être parfaitement articulés de sorte à assurer la scolarisation effective de l'élève.

Lorsque l'unité d'enseignement est externalisée, c'est-à-dire installée dans des locaux scolaires, les élèves qui y sont accueillis peuvent être inscrits dans cet établissement scolaire dans les conditions prévues au quatrième alinéa de l'article L. 112-1 du code de l'éducation.

4.2 Aménagements et adaptations pédagogiques

Afin d'accompagner au mieux la scolarisation des élèves en situation de handicap, des aménagements et adaptations pédagogiques sont mis en place au sein de la classe. La prise en compte des spécificités de l'élève nécessite une réponse construite et organisée pour faciliter l'accès aux apprentissages. Les pratiques pédagogiques à mettre en œuvre relèvent des [gestes professionnels à mobiliser plus particulièrement et des adaptations pédagogiques spécifiques \(voir document de mise en œuvre en annexe\)](#).

4.3 La programmation adaptée des objectifs d'apprentissage (PAOA)

Dans le but de prendre en compte les besoins particuliers d'un élève en situation de handicap lorsque les objectifs d'apprentissage visés sont très éloignés du programme suivi par un élève du même âge, l'équipe pluridisciplinaire peut inclure dans le projet personnalisé de scolarisation le besoin d'une programmation adaptée des objectifs d'apprentissage.

Dans ce cas, il appartient aux enseignants qui ont en charge l'élève en situation de handicap, dans le cadre du conseil de cycle dans le premier degré, du conseil de classe dans le second degré, de construire au minimum pour une année scolaire cette programmation et de la

formaliser en référence aux programmes scolaires en vigueur et au socle commun de connaissances, de compétences et de culture.

L'équipe de suivi de la scolarisation prend alors connaissance de cette programmation et s'assure qu'elle est conforme au projet personnalisé de scolarisation.

5. Autres dispositions

Certaines mesures peuvent être mises en œuvre sans nécessiter de décision de la CDAPH et font suite à une demande de la famille.

5.1 le transport scolaire

Les élèves qui ne peuvent, en raison de leur handicap, emprunter les transports en commun peuvent bénéficier d'une prise en charge de leur transport dans les conditions prévues dans le code de l'éducation aux articles R. 213-13 à R. 213-16, ou, en région Ile-de-France, aux articles D. 213-22 à D. 213-26.

5.2 Les dispenses d'enseignement

L'article D. 112-1-1 du code de l'éducation précise les conditions de mise en œuvre des dispenses d'enseignement pour les élèves disposant d'un projet personnalisé de scolarisation (PPS) lorsqu'ils ne peuvent suivre des enseignements en raison de leur handicap.

Tout enseignement prévu au programme doit être suivi sauf s'il a fait l'objet d'une dispense d'enseignement accordée par le recteur d'académie.

Les dispenses d'enseignement concernent principalement trois situations :

- les élèves qui visent l'acquisition de compétences, alors même qu'en raison de la gravité de leur handicap l'accès au diplôme paraît impossible, quels que soient les aménagements mis en œuvre ;
- les élèves qui visent une certification pour laquelle l'enseignement dont ils demandent la dispense n'est pas évalué ;
- les élèves qui visent un diplôme pour lequel une dispense d'épreuve est prévue par la réglementation.

Dans tous les cas, la dispense constitue la dernière mesure possible lorsqu'aucun aménagement ou adaptation ne permet à l'élève d'accéder à l'enseignement. Elle doit être évitée avant la classe de 5e, à l'exception de certains élèves relevant des établissements médico-sociaux.

La demande écrite est formulée par la famille ou l'élève majeur et doit être adressée au recteur d'académie qui décide ou non d'accorder une dispense d'enseignement. La famille, ou

l'élève majeur, est informé(e) des conséquences de cette décision sur le parcours de formation suivi et des éventuelles répercussions lors du passage des épreuves de l'examen correspondant.

La famille, ou l'élève majeur, est également informé(e) que les dispenses d'enseignement ne permettent pas de bénéficier d'une dispense des épreuves d'examens et concours correspondantes. Tous les élèves qui visent un diplôme ou une certification doivent s'assurer que l'enseignement dont ils demandent la dispense ne fait pas l'objet d'une évaluation ou qu'une dispense d'épreuve existe.

5.3 Les aménagements d'épreuves des examens et des concours

En application de l'article L. 112-4 du code de l'éducation, les candidats aux examens de l'enseignement scolaire, s'ils sont en situation de handicap, peuvent bénéficier d'aménagements des épreuves.

La nature de ces aménagements et la procédure à suivre sont précisées aux articles D. 351-27 à D. 351-31 du code de l'éducation.

La circulaire n° 2015-127 du 3 août 2015 sur l'organisation des examens et concours de l'enseignement scolaire pour les candidats présentant un handicap clarifie les conditions dans lesquelles les aménagements peuvent être accordés, notamment les aides techniques et les aides humaines. Cette circulaire précise également les conditions dans lesquelles les épreuves de langue vivante peuvent être aménagées.

6. Sorties et voyages scolaires

Activités périscolaires

L'organisation des sorties et voyages scolaires dans le premier et le second degrés doit anticiper et prendre en compte la participation des élèves en situation de handicap.

Ainsi l'accessibilité des lieux, des activités et des transports doit être pensée lors de la préparation de ces activités en fonction de la situation de handicap de l'élève scolarisé.

Dans le cadre du cahier des charges du projet ou lorsqu'il est fait appel à un prestataire, il sera porté une attention particulière aux critères d'accessibilité, d'encadrement et le cas échéant, d'accès aux soins.

Dans le premier degré les communes et intercommunalités veillent à l'accessibilité des activités périscolaires. La circulaire n° 2015-004 du 25 février 2015 du directeur général de la caisse nationale d'allocations familiales prévoit des possibilités de financement de la mise en accessibilité des activités périscolaires à destination des communes. Une brochure a été réalisée par les services de l'État en lien avec le Défenseur des droits et les associations d'élus locaux sur l'accessibilité des temps d'activités périscolaires. Elle est accessible sur le site

pedt.education.gouv.fr. Vous assurerez sa diffusion auprès des élus de manière à faciliter le partage des bonnes pratiques.

7. Parcours de formation et insertion professionnelle

Les élèves en situation de handicap bénéficient au même titre que tous les élèves des phases d'information et d'orientation.

Ainsi le parcours Avenir défini par l'arrêté du 1er juillet 2015 publié au bulletin officiel de l'éducation nationale du 9 juillet 2015 permet la découverte d'une large palette de métiers, dans un parcours construit jalonné d'étapes-métiers qui se poursuit jusqu'en classe de terminale.

Des actions sont ainsi menées afin de faciliter la réalisation des stages de découverte par les élèves en situation de handicap, qu'ils soient scolarisés en classe ordinaire ou en Ulis du second degré.

Les procédures spécifiques mises en place pour l'orientation des élèves en situation de handicap via l'outil Affelnet permettent également une orientation en lycée, harmonisée au regard de leurs souhaits et possibilités.

Par ailleurs les élèves en situation de handicap sont concernés, comme tous les lycéens, par le continuum « Bac-3/Bac+3 ». [La circulaire n° 2013-0012 du 18 juin 2013](#) « Renforcement du continuum de formation de l'enseignement scolaire à l'enseignement supérieur » prévoit des actions spécifiques au niveau de l'enseignement scolaire. Ainsi pour favoriser la réussite de ces phases d'orientation, les lycées mettent en œuvre des actions de tutorat, d'accompagnement personnalisé, des passerelles ou des dispositifs de personnalisation.

Les élèves bénéficiant d'un PPS qui, à l'issue de la classe de 3e ou de leur scolarité ne sont pas en mesure d'accéder à une qualification de niveau V, se voient délivrer une attestation de maîtrise des connaissances et compétences acquises au regard du socle commun, dont un modèle est joint en annexe.

8. La formation et l'accompagnement des acteurs

Lors de la formation initiale des enseignants, un module spécifique est dispensé par les écoles supérieures du professorat et de l'éducation (Espe). De plus, des stages sont proposés dans le cadre de la formation continue aux enseignants du 1er et du 2d degré afin de leur permettre d'acquérir les connaissances essentielles à la scolarisation des élèves en situation de handicap et la dynamique de l'école inclusive.

L'article D. 312-10-8 du même code permet aux autorités académiques de solliciter, pour la formation des personnels de l'éducation nationale, des professionnels qualifiés des établissements et services médico-sociaux et des centres de ressources.

Au niveau départemental, la coopération institutionnelle s'inscrit dans le cadre du groupe technique départemental de suivi de la scolarisation, prévu par l'article D. 312-10-13 du code de l'action sociale et des familles. Ce groupe est chargé du suivi, de la coordination et de l'amélioration de la scolarisation des enfants et des jeunes en situation de handicap.

Des modules de formation d'initiative nationale organisés dans un cadre inter académique permettent aux enseignants spécialisés du premier et du second degrés d'approfondir leurs compétences ou de se préparer à l'exercice de nouvelles fonctions. Ces modules sont également ouverts aux enseignants non spécialisés.

Une politique de formation académique et départementale sur la scolarisation des élèves en situation de handicap est définie. Elle doit par priorité s'attacher à la connaissance des principes de l'école inclusive et à l'utilisation effective des nouveaux outils, notamment le GEVA-Sco.

Les inspecteurs « Adaptation scolaire et Scolarisation des élèves Handicapés » (ASH), chargés d'impulser, suivre et évaluer les politiques académiques et départementales de l'ASH, apportent aux enseignants des écoles, des établissements du second degré ou spécialisés, ainsi qu'aux chefs d'établissement et aux IEN chargés de circonscription du premier degré (CCPD) un appui et une ressource de proximité.

Ainsi, dans le cadre des réunions de circonscription et/ou de bassin, les IEN ASH sont amenés à informer les cadres en charge de l'accompagnement des équipes (IEN CCPD, chefs d'établissement, IA-IPR) des nouvelles dispositions réglementaires. Une attention particulière est portée sur l'accompagnement du déploiement du GEVA-Sco première demande.

Pour la ministre de l'éducation nationale, de l'enseignement supérieur et de la recherche
et par délégation,

La directrice générale de l'enseignement scolaire,

Florence Robine

Pour la ministre des affaires sociales et de la santé
et par délégation,
Le directeur général de la cohésion sociale,
Jean-Philippe Vinquant

Annexe 1

[Projet personnalisé de scolarisation : Document de mise en œuvre - école maternelle](#)

Annexe 2

[Projet personnalisé de scolarisation : Document de mise en œuvre - école élémentaire](#)

Annexe 3

[Projet personnalisé de scolarisation : Document de mise en œuvre - second degré](#)

Annexe 4

[Attestation de compétences professionnelles](#)